

Отчет о деятельности членов Ассоциации за 2018 год

На основании «Положения о проведении саморегулируемой организацией Ассоциация проектных предприятий Группа компаний «Промстройпроект» анализа деятельности своих членов на основании информации, предоставляемой ими в форме отчетов» (п.4.2) Контрольным управлением подготовлен обобщенный анализ деятельности членов Ассоциации за 2018 год.

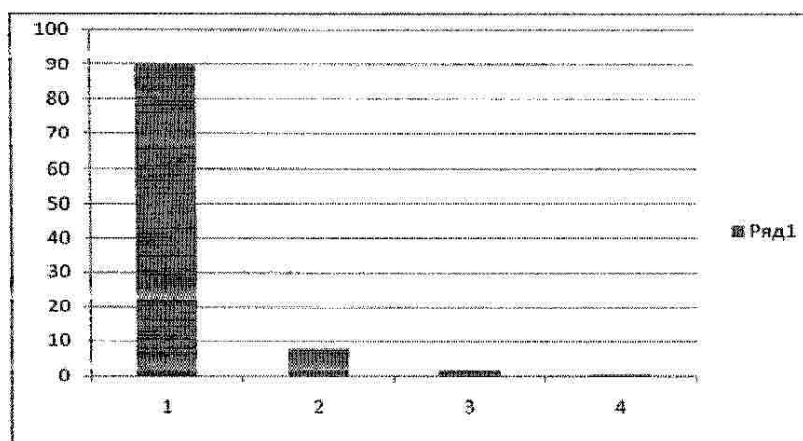
Исходной информацией для проведения анализа являются отчеты о деятельности организаций-членов СРО за 2018 год, предоставленные ими в электронном виде или на бумажных носителях, информационные базы данных государственных органов исполнительной власти и органов местного самоуправления, размещенные в сети Интернет.

На 01.01.2018г в СРО состояло 134 члена, на 01.01.2019г – 153 члена.

Количество вступивших в СРО – 27 организаций, исключенных – 8 организаций (добровольный выход).

Выплаты из компенсационных фондов – не производились.

Распределение организаций по уровням ответственности (в % от общей численности)



-первый уровень – 90,1%
-второй уровень -7,5%
-третий уровень -1,9%
-четвертый уровень -0,6%

От общего числа организаций 30% имеют право выполнять работы на особо опасных, технически сложных и уникальных объектах.

Из членов СРО 45% организаций имеют право на подготовку проектной документации с использованием конкурентных способов заключения договоров.

Отдельные организации в 2018 году превысили уровень ответственности, в связи с чем были вынуждены дополнительно внести средства в компенсационный фонд и повысить уровень ответственности:

-ООО ПКБ «Перспектива» - повысило уровень ответственности до второго, доплатив 200 000,0руб в КФ ОДО.

-ООО ПСК «Волга» - повысило уровень ответственности до третьего, доплатив 2 150 000,0 руб в КФ ОДО.

-СамГТУ - повысило уровень ответственности до второго, доплатив 200 000,0 руб в КФ ОДО.

Согласно имеющихся сведений 27 организаций деятельность по проектированию не осуществляли.

Остальные организации выполняли работы в соответствии с установленными уровнями ответственности.

Применен риск-ориентированный подход при осуществлении контроля деятельности членов СРО, выполняющих подготовку проектной документации особо опасных, технически сложных и уникальных объектов капитального строительства, не имеющих допуск на право подготовки проектной документации с использованием конкурентных способов заключения договоров. В результате определена периодичность, а также форма и продолжительность мероприятий по контролю члена СРО.